



Lignes directrices sur l'image de marque

PROGRAMME DES CHAIRES DE RECHERCHE DU CANADA

Lignes directrices sur l'image de marque // mai 2020



éléments visuels	2
couleur	9
typographie	12
photographie	15
expressions de l'image de marque	17
insigne	31

Le présent guide a été élaboré par la Division des communications du Conseil de recherches en sciences humaines au nom du Secrétariat des programmes interorganismes à l'intention des établissements. Si vous avez des questions, veuillez écrire à CRCcomms@sshrc-crsh.gc.ca.

éléments
visuels

LE PROGRAMME DES CHAIRES DE RECHERCHE DU CANADA ET LE PROGRAMME DE COORDINATION DE L'IMAGE DE MARQUE

L'image de marque du [Programme des chaires de recherche du Canada](#) est associée au Programme de coordination de l'image de marque et devrait suivre les [lignes directrices sur l'image de marque du gouvernement du Canada](#).

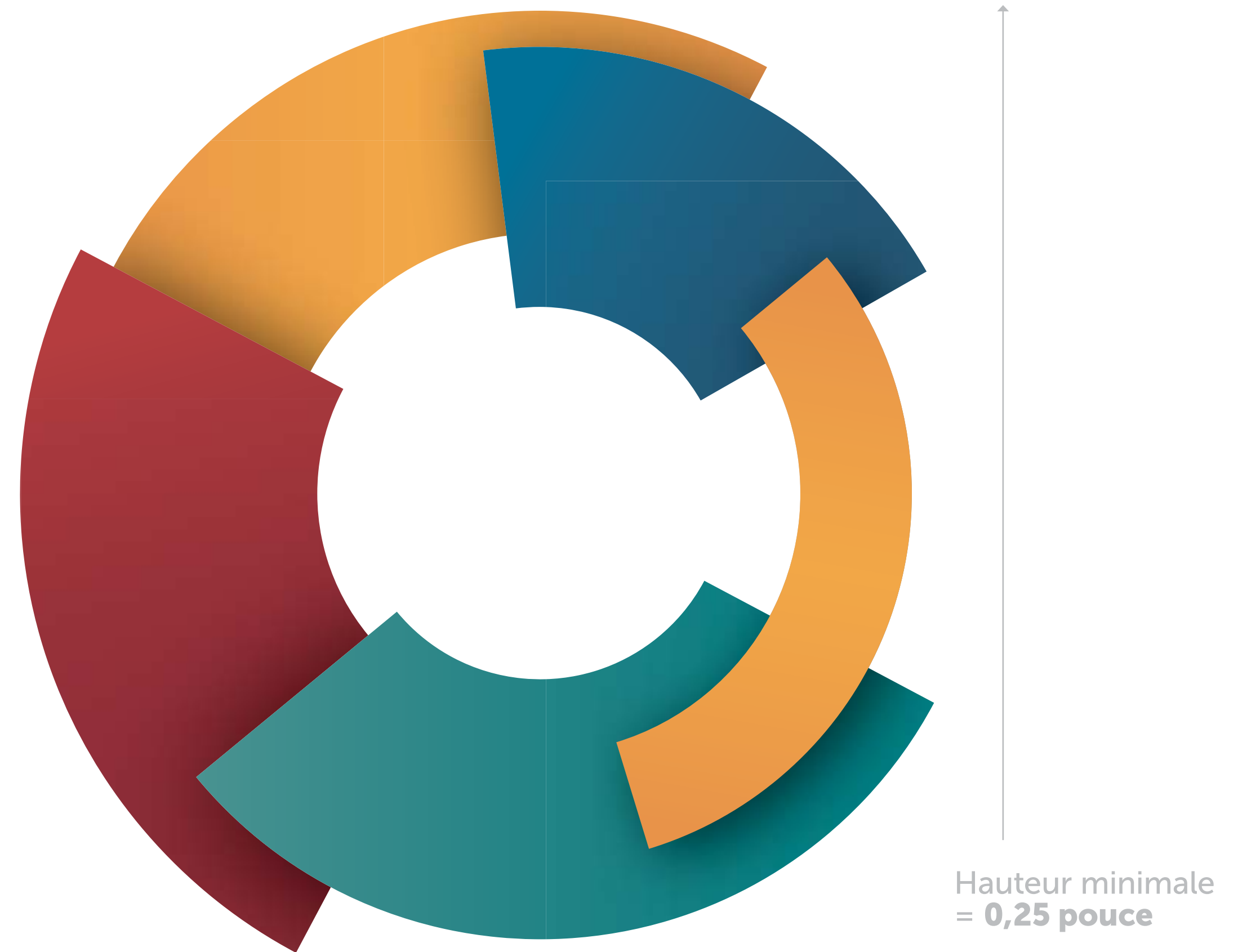


IMAGE DE MARQUE PRINCIPALE

L'image de marque principale du [Programme des chaires de recherche du Canada](#) représente la diversité des titulaires de chaire et de leurs domaines de recherche respectifs. Les parties de l'image de marque qui se chevauchent représentent la convergence d'éléments divers, dynamiques et inclusifs qui constituent une certaine force en tant qu'ensemble circulaire. Il s'agit du point de départ des [symboles souples](#) en tant qu'indication marquante des propositions, des documents de marketing et du matériel promotionnel.

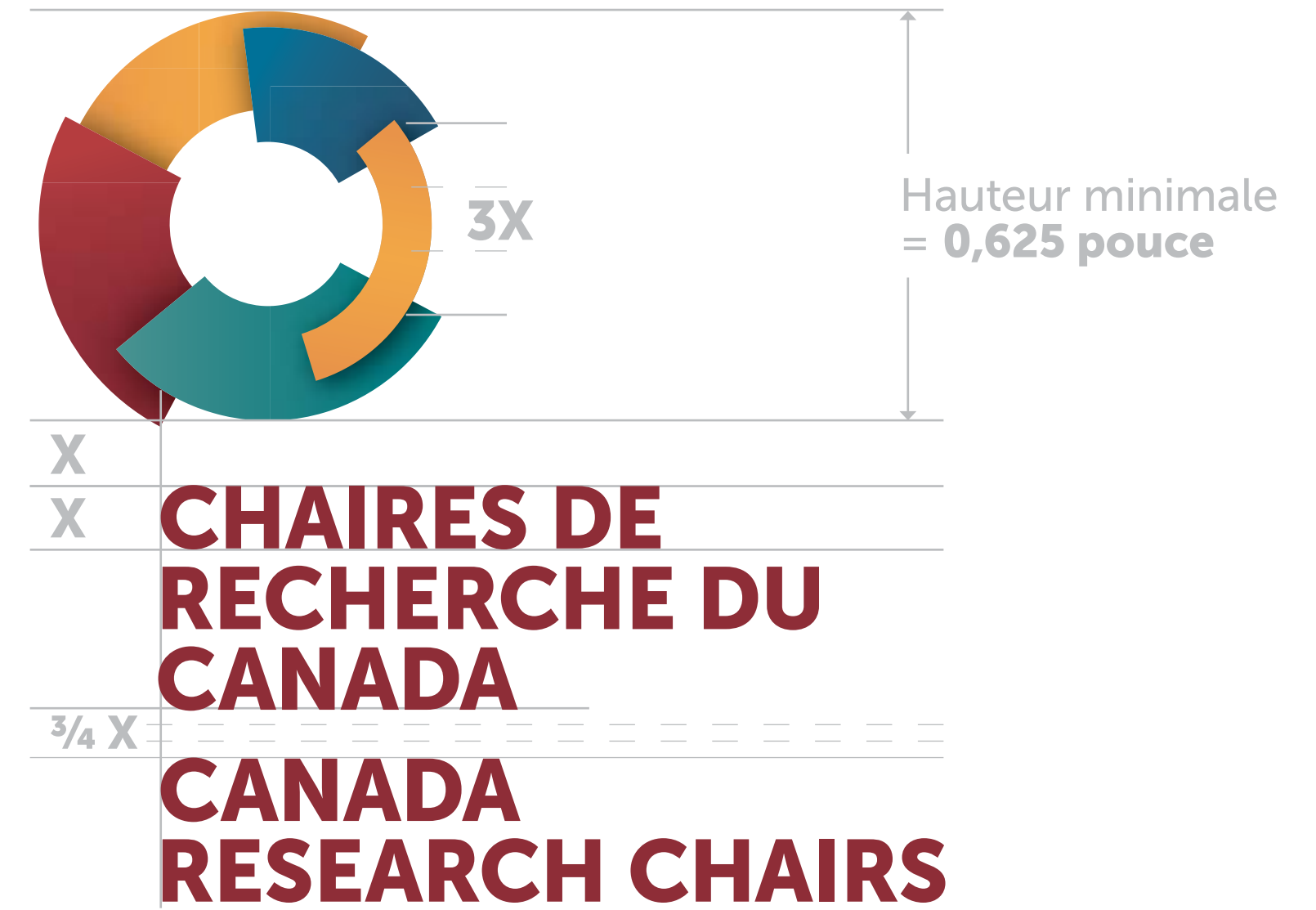
Cette image de marque peut être utilisée avec ou sans le mot-symbole et un [symbole souple](#).

L'aspect circulaire de l'image de marque principale fait également écho à [l'insigne du Programme des chaires de recherche du Canada](#).



USAGE DE L'IMAGE DE MARQUE PRINCIPALE

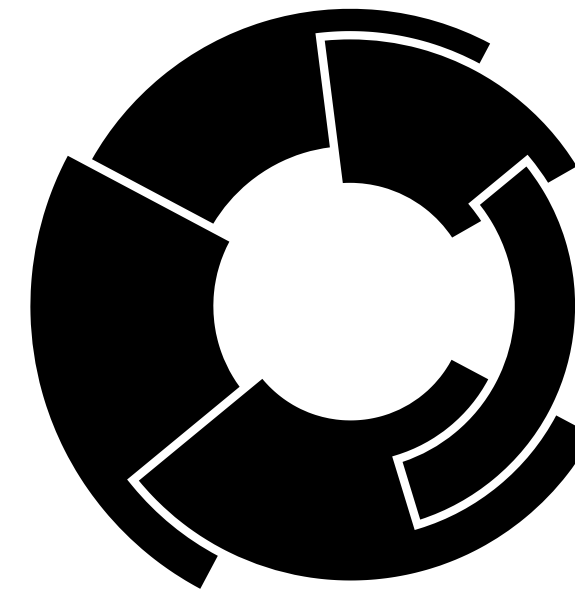
Pour garantir une souplesse maximale, tout en maintenant la cohérence, il est important de suivre les règles d'application de l'image de marque.



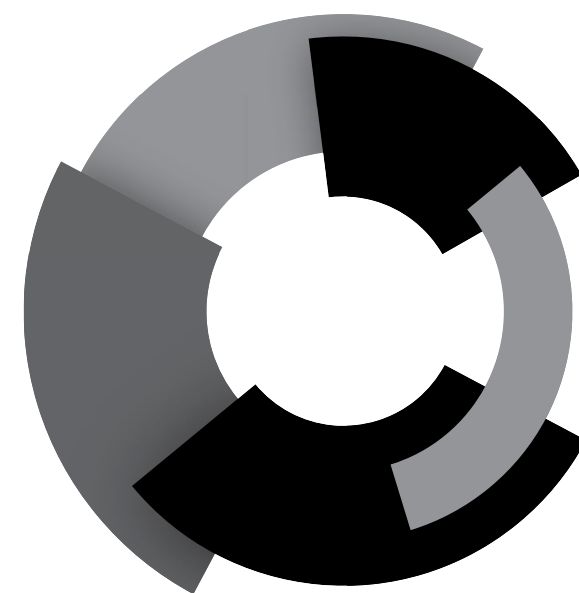
VARIATIONS DE L'IMAGE DE MARQUE PRINCIPALE



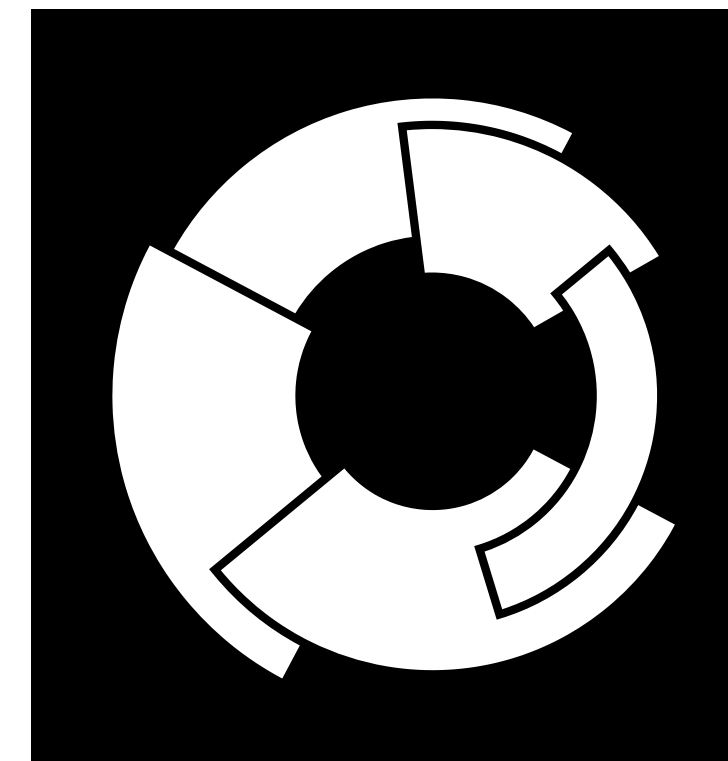
Usage de la couleur primaire lorsque cette option est possible.



Mise en relief pour des applications simples comme les épingles, l'embossage et la broderie.



Monochrome lorsque l'option de couleur n'est pas possible.



Mise en relief inversée pour des applications simples comme les épingles, l'embossage et la broderie.

USAGE INCORRECT



Ne pas changer les couleurs du symbole



Ne pas ajouter des éléments de conception supplémentaires



Ne pas ajouter des ombres portées qui ne correspondent pas à l'aspect et à la convivialité de l'image de marque



Ne pas étirer, rétrécir ou déformer le symbole de quelque manière que ce soit



Ne pas utiliser des couleurs de fond qui n'ont pas été approuvées



Ne pas utiliser sur un fond chargé



Ne pas utiliser sur des fonds à faible contraste



Ne pas mettre le symbole à une échelle inférieure à 0,25 pouce / max. de 16px (favicon)

SYMBOLES SOUPLES

Les symboles souples du Programme des chaires de recherche du Canada sont créés à l'aide de la grille de cercles concentriques et d'axes qui se croisent.

En commençant par la grille, des éléments personnalisés du symbole peuvent être créés pour s'adapter au support en utilisant une combinaison de dégradés et de photographies approuvés. Pour ajouter du dynamisme et de la profondeur, des ombres portées peuvent être utilisées sous chaque élément du symbole, dirigées vers le centre du symbole.

Le respect de cette grille et de ces règles permet de maintenir la cohérence tout au long de la campagne et d'assurer la reconnaissance de l'image de marque, quelles que soient la forme et la taille.



couleur

PALETTE DE COULEUR

PALETTE DE COULEURS PRIMAIRES

Il y a quatre couleurs principales dans la palette de couleurs primaires. Une option foncée et une option claire pour chaque couleur consiste à construire des dégradés et à offrir des options en matière de conception et d'accessibilité. Le rouge foncé est la couleur principale de l'image de marque du Programme des chaires de recherche du Canada pour ce qui est des accents dans le texte. Le bleu est le dégradé principal du Programme. L'image de marque s'appuie également sur l'usage important de l'espace blanc pour créer un aspect reconnaissable qui est propre, accessible et minimaliste. Utilisez cette palette pour des éléments tels que des tableaux, des graphiques et des illustrations, ou comme couleurs de fond pour décomposer de grandes sections de contenu.

PALETTE DE COULEURS MONOCHROMES

Ces couleurs doivent être utilisées pour le texte, ou lorsque la couleur ne peut pas être utilisée.

70 %

ROUGE FONCÉ	ROUGE CLAIR
CMJN 25 90 70 31	CMJN 12 86 71 19
RVB 142 45 55	RVB 181 61 63
HEX #8E2D37	HEX #B53D3F
PMS 202 C	PMS 703 C

60 %

BLEU FONCÉ	BLEU CLAIR
CMJN 91 63 36 17	CMJN 90 48 25 4
RVB 35 85 115	RVB 0 113 152
HEX #235573	HEX #007198
PMS 7701 C	PMS 7705 C

40 % 60 %

JAUNE FONCÉ	JAUNE CLAIR
CMJN 7 49 81 0	CMJN 3 39 82 0
RVB 232 147 73	RVB 242 166 71
HEX #E89349	HEX #F2A647
PMS 157 C	PMS 1365 C

70 %

VERT FONCÉ	VERT CLAIR
CMJN 87 33 47 9	CMJN 73 26 43 3
RVB 0 126 129	RVB 73 147 145
HEX #007E81	HEX #499391
PMS 7717 C	PMS 7473 C

NOIR	CHARBON	GRIS	BLANC
CMJN 0 0 0 100	CMJN 0 0 0 75	CMJN 0 0 0 50	CMJN 0 0 0 0
RVB 0 0 0	RVB 100 100 100	RVB 150 150 150	RVB 255 255 255
HEX #000000	HEX #646464	HEX #969696	HEX #FFFFFF
PMS NOIR C	PMS NOIR 5 C	PMS GRIS FROID 8 C	

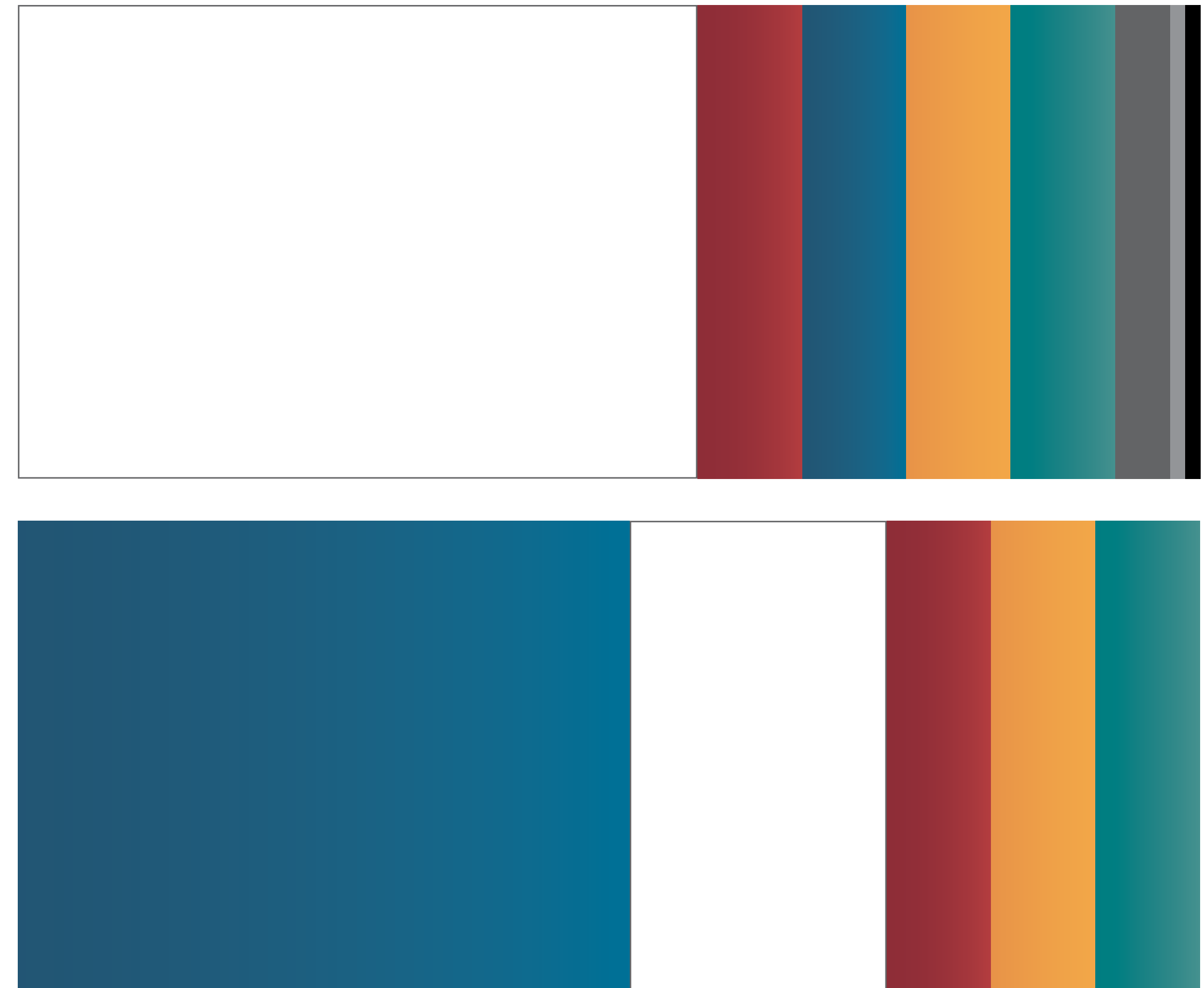
ÉQUILIBRE DES COULEURS

Il s'agit de la proportion de couleurs qui doit être utilisée dans les conceptions du Programme des chaires de recherche du Canada.

Lorsque la [version du 20^e anniversaire](#) sera présentée, le blanc sera la couleur de fond et le rouge sera la deuxième couleur la plus importante.

Lorsqu'un [symbole souple](#) sera utilisé, la couleur de fond sera soit le blanc ou un dégradé du bleu, avec un équilibre entre un dégradé du rouge, un dégradé du jaune et un dégradé du vert.

La [palette monochrome](#) est utilisée exclusivement pour le texte.



typographie

TYPOGRAPHIE

La principale police de caractères du Programme des chaires de recherche du Canada est **Museo Sans** (sans-serif). Il s'agit d'une police propre pour l'impression, et sa performance numérique est exceptionnelle. Elle dispose d'un équilibre des grandeurs confortable et est largement disponible gratuitement – option de type source ouverte pour la police de caractères d'Adobe.

Les tailles disponibles sont 100 (clair), 300 (régulier), 500 (moyen), 700 (gras), et 900 (noir).

Pour assurer la cohérence de toutes les communications, veuillez télécharger ou activer les polices en cliquant sur le lien suivant :

fonts.adobe.com/fonts/museo-sans

MUSEO SANS

ABCDEFGHIJKLMNOPQRSTUVWXYZ
abcdefghijklmnopqrstuvwxyz
1234567890 !@#\$%^&*() - _ = +

Aa

MUSEO SANS 100
ABCDEFGHIJKLMNOPQRSTUVWXYZ
abcdefghijklmnopqrstuvwxyz
1234567890 !@#\$%^&*() - _ = +

Aa

MUSEO SANS 500
ABCDEFGHIJKLMNOPQRSTUVWXYZ
abcdefghijklmnopqrstuvwxyz
1234567890 !@#\$%^&*() - _ = +

Aa

MUSEO SANS 300
ABCDEFGHIJKLMNOPQRSTUVWXYZ
abcdefghijklmnopqrstuvwxyz
1234567890 !@#\$%^&*() - _ = +

Aa

MUSEO SANS 900
ABCDEFGHIJKLMNOPQRSTUVWXYZ
abcdefghijklmnopqrstuvwxyz
1234567890 !@#\$%^&*() - _ = +

Aa

MUSEO SANS 500
ABCDEFGHIJKLMNOPQRSTUVWXYZ
abcdefghijklmnopqrstuvwxyz
1234567890 !@#\$%^&*() - _ = +

STYLE DE L'EN-TÊTE

Il faut utiliser les styles d'en-tête standard dans toutes les applications. En appliquant l'échelle des types, les tailles des polices et les [couleurs](#) approuvées, la cohérence entre tous les formats et toutes les exécutions peut être garantie.

H1 (4 em)
MUSEO SANS 900
(ROUGE FONCÉ)

H2 (3 em)
MUSEO SANS 900
(CHARBON)

* À utiliser uniquement avec H1
pour créer un titre dynamique.

H3 (2 em)
MUSEO SANS 900
(ROUGE FONCÉ)

H4 (2 em)
MUSEO SANS 900
(ROUGE FONCÉ)

H5 (1 em)
MUSEO SANS 700
(CHARBON)

P / CORPS (1 em)
MUSEO SANS 300
(NOIR)

IL S'AGIT D'UN EN-TÊTE DE PREMIER NIVEAU

IL S'AGIT D'UN EN-TÊTE DE SECOND NIVEAU

IL S'AGIT D'UN EN-TÊTE DE TROISIÈME NIVEAU

Il s'agit d'un en-tête de quatrième niveau

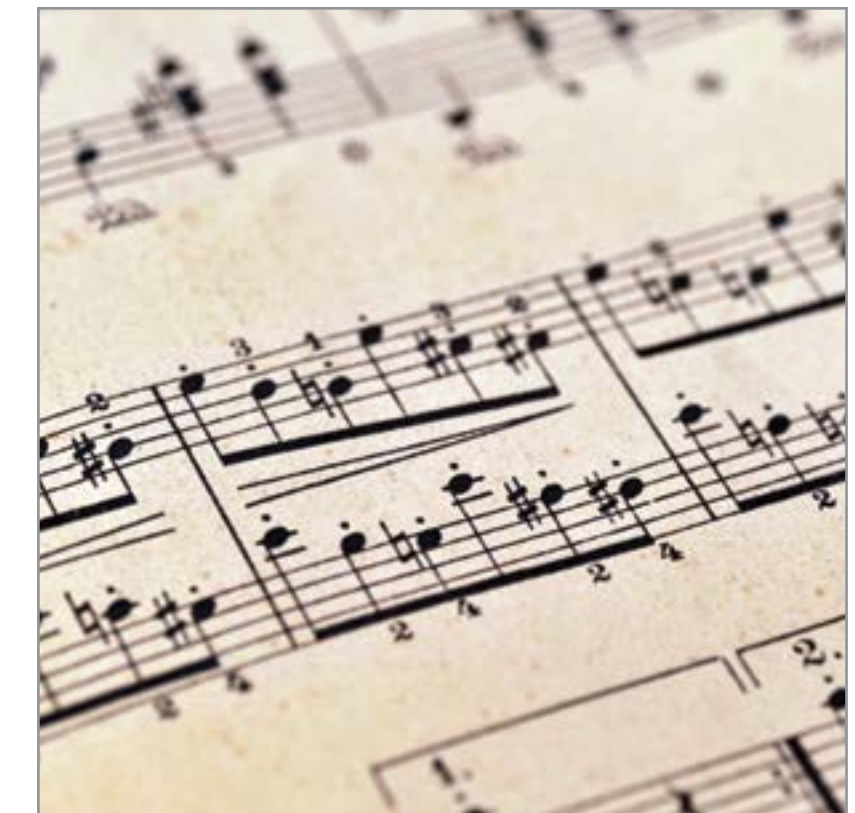
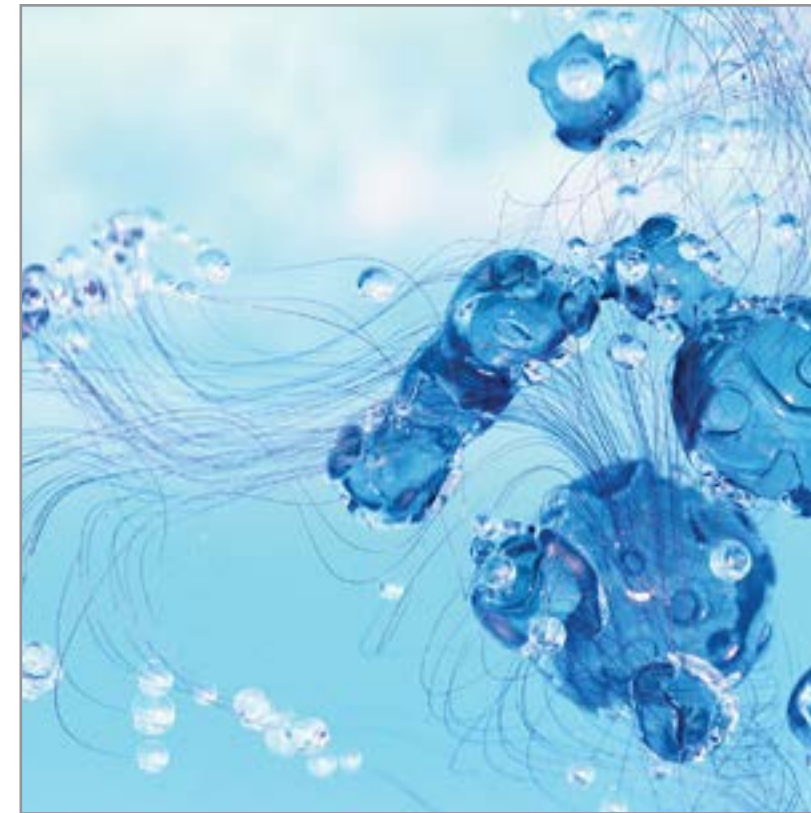
IL S'AGIT D'UN EN-TÊTE DE CINQUIÈME NIVEAU

Il s'agit du corps du texte. Lorem ipsum dolor sit amet, consectetur adipiscing elit. Pudi ut explatem faccusd aeptatusame alit, cum veligendia doluptati audant pe optatur molorem quis denimi, voloreiciis el eos utat.

photographie

PHOTOGRAPHIE

On utilise la photographie en combinaison avec les principaux dégradés de marque pour représenter la diversité des domaines de recherche. Dans la mesure du possible, les images doivent refléter la santé, les sciences naturelles, le génie, les sciences sociales et les sciences humaines pour représenter la nature interorganismes du Programme des chaires de recherche du Canada. Aucune personne ne figurera pas sur les photographies, sauf dans le cadre d'une démonstration de la recherche.



expressions de
l'image de marque

SYMBOLE SOUPLE

Trouvez une certaine harmonisation visuelle entre les points du symbole souple et le texte pour offrir un équilibre visuel. La taille et la position du texte doivent également être souples pour s'adapter au support. Il n'y a pas de règles strictes; la clé est de trouver un équilibre visuel.



PAPETERIE

Les articles de papeterie portant la marque « Chaires de recherche du Canada » devraient être utilisés pour toutes les communications organisationnelles afin de garantir la cohérence de l'aspect et de la convivialité.

La grille du [symbole souple](#) permet de créer un symbole unique qui s'adapte à toutes les formes et tailles de médias.

Le [Programme fédéral de l'image de marque du Programme des chaires de recherche du Canada](#) devrait être positionné conformément aux [lignes directrices sur l'image de marque du gouvernement du Canada](#).



AFFICHAGES

La face extérieure du Programme des chaires de recherche du Canada doit porter l'image de marque et montrer le nom du texte de manière plus visible.

Le [symbole souple](#) ne peut utiliser que les [photographies](#) approuvées avec des [dégradés](#).
Ne jamais utiliser uniquement la photographie.

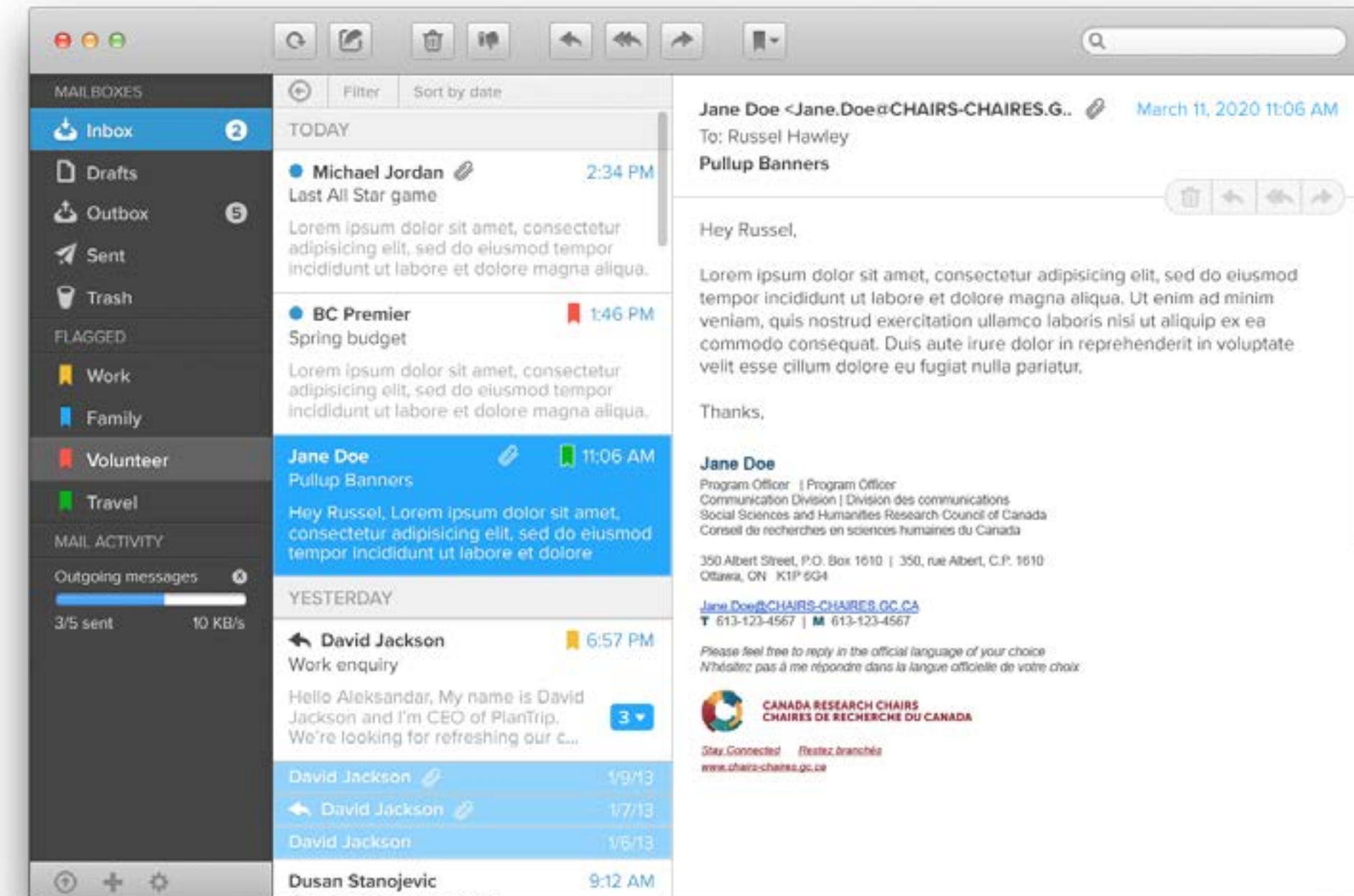
Si la [version du 20^e anniversaire](#) doit apparaître sur un fond de couleur différente, utilisez un arc blanc.

Le [Programme fédéral de l'image de marque du Programme des chaires de recherche du Canada](#) devrait être positionné conformément aux [lignes directrices](#) sur l'image de marque du [gouvernement du Canada](#).



SIGNATURES DE COURRIEL

Les signatures des courriels devront adopter les couleurs de la [palette de couleurs](#), le cas échéant, et montrer clairement [l'image de marque principale](#) dans les deux langues officielles.



MÉDIAS SOCIAUX

Les médias sociaux constituent la face numérique externe du Programme des chaires de recherche du Canada et, à ce titre, suivent les mêmes principes : une image de marque cohérente et un nom bien en vue et dans les deux langues officielles.

Le [symbole souple](#) permet à l'image de marque de s'adapter facilement à toute forme requise.



SITE WEB

Comme pour les médias sociaux, le site Web constitue la face externe du Programme des chaires de recherche du Canada, avec une image de marque cohérente et un nom bien en vue. Le site étant divisé entre le français et l'anglais, les ressources doivent être unilingues dans les deux langues officielles.



PRODUITS

La marque « Chaires de recherche du Canada » peut être représentée sur des produits. Il est possible d'utiliser un symbole souple avec du texte ou l'image de marque principale seule.



IMAGE DE MARQUE DU 20^E ANNIVERSAIRE

Utilisation

L'année 2020 marque le 20^e anniversaire du Programme des chaires de recherche du Canada. Une variante spéciale de l'image de marque a été créée. Elle peut être utilisée durant 2020 et jusqu'à la fin de 2021.

Pour garantir une souplesse maximale, tout en maintenant la cohérence de l'image de marque, il est important de suivre les règles d'application de la marque.



IMAGE DE MARQUE DU 20^E ANNIVERSAIRE

Affichages

La face extérieure du Programme des chaires de recherche du Canada doit porter l'image de marque et montrer le nom du texte de manière plus visible.

Le [symbole souple](#) ne peut utiliser que les [photographies](#) approuvées avec des [dégradés](#). Ne jamais utiliser la photographie seule.

Si la [version du 20^e anniversaire](#) doit apparaître sur un fond de couleur différente, utilisez un arc blanc.

Le [Programme fédéral de la marque](#) du Programme des CRC devrait être positionné conformément aux [lignes directrices](#) sur [l'image de marque du gouvernement du Canada](#).



IMAGE DE MARQUE DU 20^E ANNIVERSAIRE

Signatures de courriel

Les signatures des courriels devront adopter les couleurs de la [palette des couleurs](#), le cas échéant, et montrer clairement [version du 20^e anniversaire](#) dans les deux langues officielles.

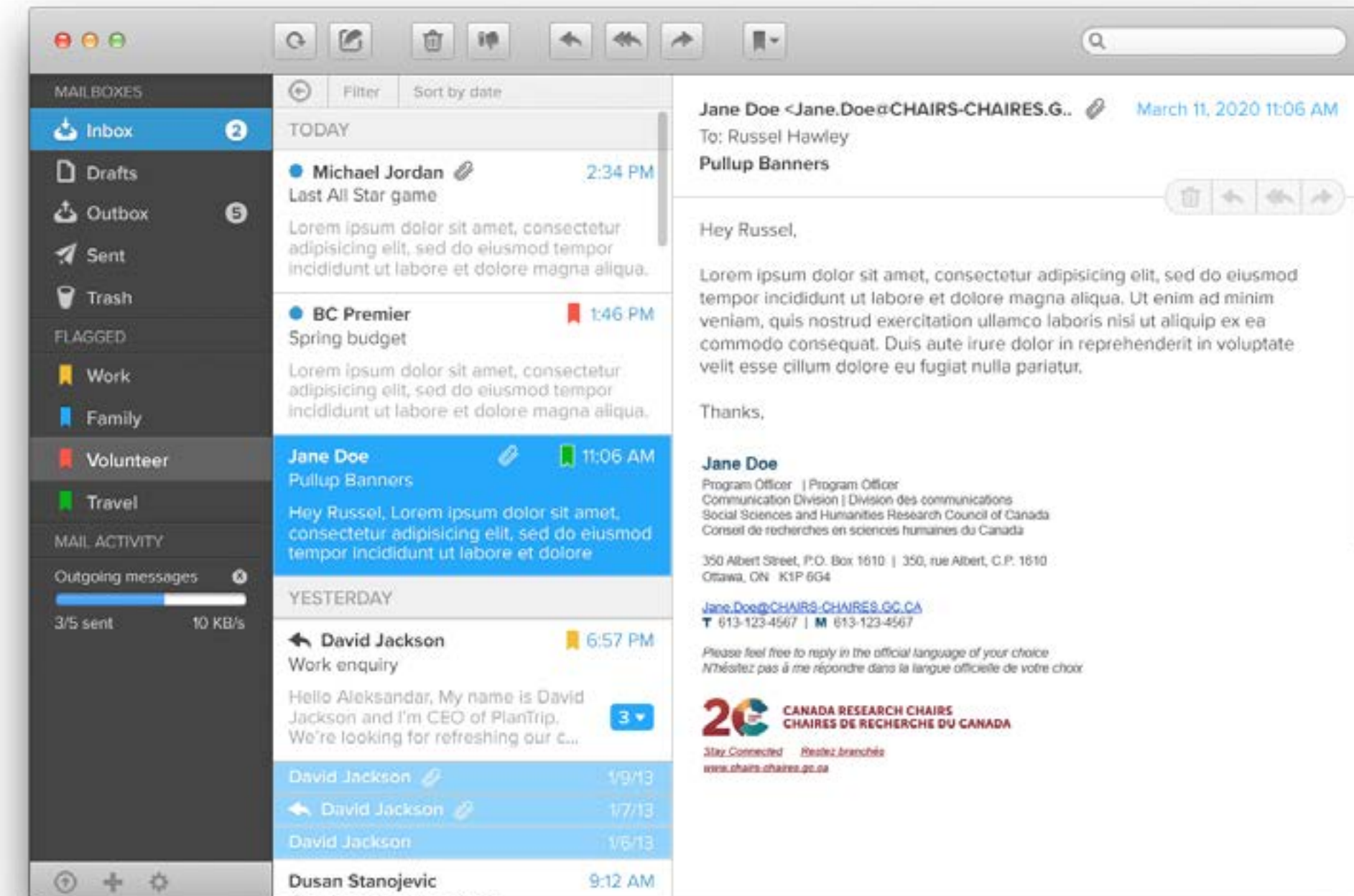


IMAGE DE MARQUE DU 20^E ANNIVERSAIRE

Médias sociaux

Les médias sociaux constituent la face numérique externe du Programme des chaires de recherche du Canada et, à ce titre, suivent les mêmes principes : une image de marque cohérente et un nom bien en vue et dans les deux langues officielles.

Le symbole souple permet à l'image de marque de s'adapter facilement à toute forme requise.



IMAGE DE MARQUE DU 20^E ANNIVERSAIRE

Site web

Comme pour les médias sociaux, le site Web constitue la face externe du Programme des chaires de recherche du Canada, avec une image de marque cohérente et un nom bien en vue. Le site étant divisé entre le français et l'anglais, les ressources doivent être unilingues dans les deux langues officielles.



IMAGE DE MARQUE DU 20^E ANNIVERSAIRE

Produits

La marque « Chaires de recherche du Canada » peut être représentée sur des produits. Il est possible d'utiliser un [symbole souple](#) avec copie ou [l'image de marque du 20^e anniversaire](#) seule.



insigne

INSIGNE DU PROGRAMME DES CHAIRES DE RECHERCHE DU CANADA

L'insigne du Programme des chaires de recherche du Canada se reflète dans l'aspect circulaire de la [marque principale](#).



**L'INSIGNE DES TITULAIRES
DE CHAIRE DE RECHERCHE
DU CANADA**

UN SYMBOLE D'EXCELLENCE
ET DE QUÊTE DU SAVOIR

Les ingénieurs y voient un anneau de fer. Les mathématiciens y voient un nombre. Les linguistes y voient une lettre. Les scientifiques y voient une cellule. Les économistes y voient une pièce de monnaie. Les géologues y voient un métal précieux. Les historiens y voient un cycle. Les environnementalistes y voient une planète. Les sociologues y voient une communauté. Les artistes y voient toutes ces idées rassemblées.

**ILS SONT TITULAIRES DE
CHAIRE DE RECHERCHE DU CANADA.**

 Chaires de recherche
du Canada  Canada Research
Chairs 



© greenmelon® inc. Préparé par greenmeloninc.com